

Katalognummer S-383

Verwendungsbereich

Vor der Montage einer Anhängerkupplung überprüfen Sie bitte in der Montageanleitung und im Fahrzeugschein, dass der Wagen zum Anhänger geeignet ist.

Die Anhängerkupplung **S-383** ist für das Ziehen eines Anhängers bestimmt. Die Anhängerkupplung besitzt das Prüfzeichen **E20**.

Vorbedingungen für die Montage der Anhängerkupplung

Die Anhängerkupplung **S-383** darf nur an Fahrzeugen montiert und genutzt werden, deren Karosserie in einem einwandfreien technischen Zustand ist. Die Anhängerkupplung darf nur entsprechend der folgenden Anleitungen montiert und genutzt werden.

Alle Schrauben und Muttern entsprechend dem in der folgenden Tabelle angegebenen Drehmoment (Mo) anziehen (das Drehmoment bezieht sich jeweils auf Schrauben der Festigkeitsklasse 8.8):

M8	-	25 (Nm)	M12	-	85 (Nm)
M10	-	50 (Nm)	M16	-	200 (Nm)

Nutzungsbedingungen

Die Anhängerkupplung **S-383** besitzt ein Typenschild, das die Parameter für eine ordnungsgemäße und sichere Belastung der Kupplung angibt:

Typ: S-383	Katalognummer von der Anhängerkupplung
A50-X	Kupplungsklasse
E20 55R-01 3616	Die Homologationsnummer der Anhängerkupplung
D = 6,4 kN	D-Wert
S = 60 kg	Stützlast
R = 1100 kg	Max. Anhängerlast

Der D-Wert wird nach folgender Formel berechnet:

$$D = g \times \frac{T \times R}{T + R} \text{ kN}$$

T-zulässiges Gesamtgewicht des Zugfahrzeugs (oder auch eines Schleppzuges) in Tonnen; einschließlich, falls gegeben, der senkrechten Achslast des Anhängers auf die Zentralachse

R- zulässiges Gesamtgewicht eines PKW-Anhängers mit einer in der Senkrechten beweglichen Deichsel oder eines Aufliegers (in Tonnen)

g- Erdbeschleunigung (9,81 m/s²).

Während der Nutzung sind die einzelnen Kupplungsteile in einem einwandfreien technischen Zustand zu halten und vor Korrosion zu schützen. Während des Schleppvorgangs ist der Anhänger zusätzlich mit einem Seil oder einer Kette von entsprechender Stärke mit dem Zugfahrzeug zu verbinden. Während der Nutzung der Anhängerkupplung sind von Zeit zu Zeit die Verschraubungen zu überprüfen und gegebenenfalls nachzuziehen.

Montageanleitung:

Die Anhängerkupplung **S-383** besteht aus :

1. Gestell	- 1 Stück	12. Schraube M10x30	- 1 Stück
2. Kugel	- 1 Stück	13. Schraube M10x80	- 4 Stück
3. Steckdosenhalterung	- 1 Stück	14. Schraube M12x30	- 1 Stück
4. Rechte Stütze	- 1 Stück	15. Schraube M12x65	- 2 Stück
5. Rechte Verstärkung	- 1 Stück	16. Schraube M12x70	- 1 Stück
6. Linke Verstärkung	- 1 Stück	17. Federring Ø10,2	- 5 Stück
7. Unterlegscheibe 40x30x8/Ø13,0	- 2 Stück	18. Federring Ø12,2	- 4 Stück
8. Spezielle Unterlegscheibe Ø30/Ø10,5x3	- 3 Stück	19. Rundunterlegscheibe Ø10,5	- 4 Stück
9. Spezielle Unterlegscheibe Ø30/Ø12,5x3	- 2 Stück	20. Rundunterlegscheibe Ø13,0	- 3 Stück
10. Distanzhülse Ø21,3/Ø17,3x12	- 1 Stück	21. Mutter M10	- 5 Stück
11. Distanzhülse Ø21,3/Ø17,3x50	- 4 Stück	22. Mutter M12	- 3 Stück

Um die Anhängerkupplung S-383 richtig zu montieren ist folgende Beschreibung einzuhalten:

- Die Montage der Anhängerkupplung erfordert einen Ansnchnitt und Demontage der hinteren Stoßstange.
- Die hintere Stoßstange demontieren.
- Den hinteren Sitz herunterklappen, den Bodenbelag und die Seitenelemente des Kofferraumes herausnehmen.
- Den Griff des Brennstoffkabels auf der linken Seite lockern.
- Im Kofferraum, auf der linken Seite, an den vom Werk aus vorbereiteten A-Punkten mit dem Bohrer Ø10 mm die Öffnungen durchbohren und dann auf die Größe etwa Ø21 mm ausbohren. In die ausgebohrten Löcher die Distanzhülsen (11) einschieben.
- Auf der rechten Seite am B-Punkt im Boden des Kofferraumes die Öffnung ankörnen und dann mit dem Bohrer Ø10 mm durchbohren.
- Im Kofferraum die rechte Verstärkung (5) an die B-Öffnung anlegen, die Schraube M10x80 (13) dort platzieren, dann am C-Punkt die Öffnung ankörnen, die rechte Verstärkung (5) zusammen mit der Schraube M10x80 (13) herunternehmen und mit dem Bohrer Ø10 mm die Öffnung durchbohren. Die B und C- Öffnungen auf die Größe etwa Ø21 mm ausbohren und dort die Distanzhülsen (11) platzieren.
- Von unten (über dem Brennstoffkabel) die rechte Stütze (4) anlegen und von der Seite des Kofferraumes die rechte Verstärkung (5) anlegen und mit den Schrauben M10x80 (13) speziellen Unterlegscheiben (8), Federringen Ø10,2 (17) und Muttern M10 (21) locker zusammenschrauben.
- Das Gestell (1) und die Abschleppöse mit Hilfe von der Schraube M12x70 (16), den speziellen Unterlegscheiben (9), Unterlegscheiben 40x30x8/Ø13,0 (7), Distanzhülse Ø21,3/Ø17,3x12 (10), Federring Ø12,2 (18) und der Mutter M12 (22) locker zusammenschrauben.
- Im Kofferraum die linke Verstärkung (6) und das Gestell (1) an den A-Punkten mit Schrauben M10x80 (13), Rundunterlegscheiben Ø10,5 (19), Federringen Ø10,2 (17) und Muttern M10 (21) zusammenschrauben.
- Das Gestell (1) und die rechte Stütze (4) mit der Schraube M12x30 (14), dem Federring Ø12,2 (18), der Rundunterlegscheibe Ø13,0 (20) zusammenschrauben und mit der Schraube M10x30 (12), der Rundunterlegscheibe Ø10,5 (19), der speziellen Unterlegscheibe Ø30/Ø10,5x3 (8), dem Federring Ø10,2 (17) und Mutter M10 (21) zusammenschrauben.
- Alle Schrauben fest zudrehen.
- Den hinteren Sitz auslegen, den Bodenbeleg zusammen mit den Seitenelementen in den Kofferraum platzieren (**im Notfall die Ausschnitte in den Seitenelementen ausführen.**)
- Den Ausschnitt für die Steckdosenhalterungen in der Stoßstange ausführen und die Stoßstange montieren.
- Die Kugel (2) und die Steckdosenhalterung (3) an das Gestell (1) anlegen und mit Hilfe von den Schrauben M12x65 (15), runden Unterlegscheiben Ø13,0 (20), Federringen Ø12,2 (18) und Muttern M12 (22) zusammenschrauben.

**Die Einhaltung vorliegender Gebrauchsanleitung versichert richtige Montage
Und Nutzung der Anhängerkupplung S-383.**

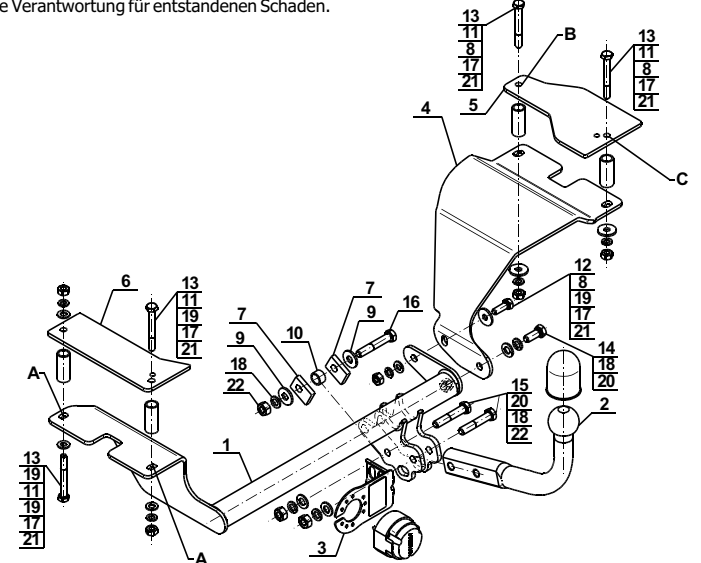
Montage der Anhängerkupplung **S-383** soll ins Fahrzeugschein eingetragen werden.

Achtung: Nach 1000 km sind die Schraubverbindungen nachzuprüfen. Die Kugel ist sauber einzuhalten und mit Schmierfett einzuschmieren. Eine Kugelschutz ist zu verwenden.

Alle mechanischen Beschädigungen der Anhängerkupplung **S-383** schließen weitere Nutzung aus.

Die beschädigte Anhängerkupplung ist nicht reparierbar. Sollte die Art der Montage nicht eingehalten oder falsch genutzt werden, übernimmt der Hersteller keine Verantwortung für entstandenen Schaden.

Montageschema:



Achtung: Im Preis der Anhängerkupplung ist kein Elektrosatz enthalten.

Die Anhängerkupplung muss nicht beim TÜV vorgeführt werden, da diese mit dem Zeichen E20 ausgezeichnet ist, es sei denn, dass aktuelle Vorschriften es anders bestimmen. Diese Montageanleitung dient als ABE und muss mit den Fahrzeugpapieren mitgeführt werden.